

Le Journal de  
**L'AGGL**



N°61 - Janvier 2025



Meilleurs  
vœux



[agglo-thionville.fr](http://agglo-thionville.fr)



Chers habitants de la Communauté d'agglomération,

Je vous présente tous mes vœux pour cette nouvelle année 2025. Qu'elle vous apporte le bonheur et la santé !

Cette année sera particulière pour la Communauté d'agglomération Portes de France Thionville. Elle sera en effet sa dernière année d'existence avant le passage à la Communauté d'agglomération Thionville Fensch.

Cette évolution est historique pour le territoire et pour nos communes. Je vous en parle depuis plusieurs années maintenant et je suis très fier de sa concrétisation qui est le fruit d'un travail considérable mené par l'ensemble des élus, des Maires et des services des deux Communautés d'agglomération. Je les remercie toutes et tous pour cet engagement et cette confiance.

2025 permettra d'assurer l'harmonisation des compétences et des services publics afin de vous apporter un service efficace et accessible dès le 1<sup>er</sup> janvier 2026. Le service public est en effet au cœur de nos préoccupations et le restera au sein de cette nouvelle entité.

Cette grande agglomération structure le territoire autour de la ville centre Thionville tout en assurant une étroite collaboration avec nos Communautés de communes voisines. En effet, comment par exemple parler de mobilité sans inclure les liens avec Hettange-Grande et la Communauté de Cattenom dans notre réflexion ? C'est ce que nous ferons désormais ensemble au sein du SMiTU qui deviendra bientôt TEMO.

L'agglomération Thionville Fensch jouera donc un rôle pivot de l'action publique en Moselle et plus largement dans le Grand Est.

Thionville Fensch Agglomération, une métropole d'excellence !

**Pierre CUNY**

Président de la Communauté d'Agglomération Portes de France - Thionville

Maire de Thionville

Conseiller départemental de la Moselle



► **15 octobre** : animation «semaine du goût» du Relais Petite Enfance, en partenariat avec la Chambre des métiers et de l'artisanat de Moselle à Thionville



► **31 octobre** : mise en place d'un écopâturage au camping de Nautic'Ham durant la période de fermeture



► **01 novembre** : animations d'halloween au Centre Aquatique Communautaire Hamelys



► **12 et 13 décembre** : spectacles de Noël du Relais Petite Enfance





## Réseau d'eau potable : La rue Dunant à Yutz fait peau neuve

Dans le cadre du projet d'aménagement de la rue Henri Dunant et de l'angle de l'avenue De Gaulle à Yutz, un chantier de renouvellement du réseau d'eau potable et de reprise des branchements est mené par l'entreprise Gremling TP. Les travaux qui ont débuté le 30 septembre 2024 concernent le remplacement de la canalisation principale d'une longueur de 580 mètres linéaires et la reprise de 54 branchements individuels, 6 branchements collectifs et de 3 poteaux incendies ou hydrants. La reprise des branchements comprend aussi le déplacement des regards compteurs hors des propriétés privées afin de faciliter le travail de l'exploitant. Ces travaux, dont le coût est estimé à 547 777 € HT, comprennent également la réfection provisoire de la chaussée. La fin prévisionnelle du chantier est fixée au mois de février 2025.

## Kuntzig : les rues des Acacias et des Eglantiers bientôt équipées de nouveaux branchements

À Kuntzig, les travaux d'assainissement opérés depuis le 19 septembre, rues des Acacias et des Eglantiers, ont permis de remplacer l'ensemble des réseaux « eaux usées » et « eaux pluviales » qui présentaient des malfaçons. Ce vaste chantier réalisé par Eurovia consiste en la fourniture et la pose de 240 mètres linéaires de réseau gravitaire en grès pour les eaux usées, de 220 mètres linéaires de réseau gravitaire en béton armé (diamètre 400) et 50 mètres linéaires de réseau gravitaire en béton armé (diamètre 500) pour les eaux pluviales. La construction de 22 regards de visite ainsi que la reprise de 80 branchements ont également été réalisés par les équipes. Le coût total de ce chantier est de 476 000 € HT et sa durée estimée à six mois.

### 2025

Un chantier de déconnexion des réseaux eaux pluviales vers le milieu naturel, place de la Liberté à Kuntzig, va démarrer en janvier 2025 pour un montant de 158 800 € HT.



## Le Helpert à Yutz : une étude est lancée

Les inondations de 2024 ont laissé des traces sur le territoire. Afin de limiter les risques, un chantier occupera l'année 2025 : l'étude de modélisation du cours d'eau Le Helpert.

Une étude de modélisation du ruisseau Helpert, un affluent de la Moselle long de près de 6 km et traversant deux communes, sera menée au début de l'année 2025 afin de faire émerger des solutions destinées à limiter les risques d'inondation. Le cours d'eau qui reçoit des affluents en provenance de Kuntzig avait débordé en mai 2024 à la suite d'importantes précipitations et inondé une partie de la zone de l'aéroparc à Yutz.



# L'AGGLO RECRUTE

- Administrateur Systèmes et Sécurité
- Agent de Livraison
- Assistant(e) de gestion budgétaire et comptable
- Chargé(e) d'Etudes Régie Eau Potable
- Chauffeurs Poids Lourds
- Mécanicien poids lourds
- Opérateur Assainissement/GEPU
- Ripeurs
- Technicien – Direction ASSAINISSEMENT - GEPU - GEMAPI

Rejoignez-nous !



**Postulez en ligne**

[agglo-thionville.fr](http://agglo-thionville.fr)

# ZAC Espace Meilbourg

### L'immeuble tertiaire Le Two inauguré

Il fait désormais partie du paysage. Implanté le long de l'A31 sur la ZAC Espace Meilbourg à Yutz, l'immeuble Le Two qui offre une vue imprenable sur la Moselle, a été inauguré le 23 octobre dernier en présence de Pierre Cuny, président de la Communauté d'Agglomération Portes de France-Thionville (CAPFT) et maire de Thionville, de Clémence Pouget, première vice-présidente et maire de Yutz et d'Armel Chabane, président de la Sodevam.

Ce nouvel immeuble se déploie sur 2 843 m<sup>2</sup> répartis sur cinq niveaux entièrement modulables. Ainsi, chaque étage est divisible en un à huit plateaux afin de répondre au mieux à la demande des entreprises. Le Two dont les locaux sont d'ores et déjà occupés à 90% offre une mixité entre espaces tertiaires et professionnels de santé qui ont choisi de s'implanter au plus près de la future clinique Ambroise Paré.

### Le Tree : et de trois !

Le Tree (l'arbre en anglais) et non pas Le Three comme on peut le lire parfois, est un bâtiment tertiaire à la conception écoresponsable qui s'inscrit dans un ensemble de trois édifices sis sur le plot « A31 » de l'Espace ZAC Meilbourg. Il proposera 3 300 m<sup>2</sup> d'espaces modulables répartis sur cinq niveaux, s'intégrera à l'esthétique des deux autres et répondra à l'exigeante norme RE2020.

La qualité paysagère de l'ensemble de l'îlot est assurée avec la cession, par la Sodevam, des emprises foncières préalablement aménagées et paysagées (bandes boisées traversant le site, haies de rosiers, arbres plantés, respect des écoulements naturels, etc.) Les travaux du Tree débuteront en principe au premier semestre 2025. À ce stade, 20% de la surface disponible est d'ores et déjà commercialisée.



# ZAC Europort

### Production d'hydrogène vert et de e-méthanol : H2V affine son projet

Le projet d'usine de production d'hydrogène vert porté par la société H2V sur la ZAC Europort développée par le syndicat E-Log'In 4, a évolué. Le pionnier de l'hydrogène vert qui avait annoncé, dans un premier temps, la construction d'une unité de production pouvant générer 400 MW destinés principalement aux industriels et aux transporteurs a repositionné son offre en faveur du marché des transports maritimes et aériens. Ainsi, H2V a confirmé son ambition de produire sur site, dès 2030, 28 000 tonnes d'hydrogène vert qui sera dédié à la production annuelle de 150 000 tonnes d'e-méthanol. Celui-ci sera ensuite acheminé par train vers les zones stratégiques de production de biocarburant e-SAF, destiné à remplacer progressivement le kérosène, comme Dunkerque et Le Havre. La particularité du site est qu'il sera alimenté par de l'électricité renouvelable ou bas-carbone et par du CO<sub>2</sub> biogénique capté dans l'industrie, le traitement des déchets ou les méthaniseurs locaux.

Le coût du projet est estimé à 800 M€ et devrait générer la création de 80 emplois directs.



# ZAC du Kickelsberg



## Village dédié aux PME : il reste des places !

Situé en face du golf de Thionville Rive Droite - Basse-Ham sur la ZAC du Kickelsberg, le village artisanal a pour vocation d'accueillir des PME et des PMI (petites et moyennes entreprises/industries) dans un environnement naturel relativement préservé, tout en étant situées à un jet de pierre des agglomérations urbaines et de l'A31. Six cellules de 200 m<sup>2</sup> chacune, modulables entre elles, composent le village qui a été inauguré le 23 octobre 2024.

**Commercialisation :**

[www.sodevam.com](http://www.sodevam.com)

03 87 660 777



## Ça swingue pour la société LMN Golfing

La société LMN Golfing a manifesté sa volonté de s'implanter sur une parcelle de 2 916 m<sup>2</sup> située sur la ZAC du Kickelsberg à Basse-Ham au prix de 40 €HT le m<sup>2</sup>, une acquisition portée par la SCI CDLM Swing. La demande a été agréée par le Conseil Communautaire le 12 décembre 2024.

Spécialisée dans la préparation et la vente à distance de matériel de golf d'occasion, la Société LMN Golfing envisage la création d'une boutique de vente et de location de matériel reconditionné ainsi que d'un atelier de réparation et de personnalisation des clubs de golf. Deux simulateurs de pratique permettront aux joueurs de tester le matériel sur place. Le projet de construction, en entrée de zone face au golf de Thionville-Rive Droite, vise la construction d'un bâtiment de 350 m<sup>2</sup> qui comprendra un espace de vente, un atelier de réparation/préparation, deux espaces dédiés à la simulation, une réserve et des bureaux en mezzanine. Une extension d'une surface équivalente pourrait être envisagée à terme pour soutenir le développement de l'activité qui emploiera, dans un premier temps, un salarié et un apprenti.



# Le schéma de déploiement universitaire territorial de Thionville-Fensch signé

L'Université de Lorraine, à travers sa stratégie territoriale, a pour ambition de faciliter l'accès des jeunes Lorrains à l'enseignement supérieur mais aussi à contribuer à l'attractivité et au développement du territoire. La Conférence Universitaire territoriale (CUT) dont la première a eu lieu en 2021 permet d'établir un dialogue entre l'Université de Lorraine et les collectivités territoriales, et ce, afin de construire une stratégie territoriale partagée.

2024 a marqué la co-construction de quatre premiers Schémas de Déploiement Universitaire Territoriaux (SDUT), Thionville, Lunéville, Bar-le-Duc et Epinal, dont la signature a eu lieu lors de la dernière CUT qui s'est tenue, le 4 décembre 2024 au Domaine de Volkrange à Thionville, en présence de Hélène Boulanger, présidente de l'UL.

Le territoire de Thionville-Fensch, par son positionnement au cœur de l'Europe, place la question du transfrontalier, du besoin en main d'œuvre et de l'emploi de personnel qualifié au centre des discussions. La valorisation des filières techniques et industrielles constitue également un point important pour l'économie du territoire. Plusieurs objectifs communs ont d'ores et déjà été fléchés comme le renforcement des dispositifs d'orientation existants, de découverte in situ, d'échanges entre étudiants et lycéens, la constitution d'espaces de rencontre et d'échange adaptés aux nouveaux besoins et pratiques des entreprises, des actions en faveur du logement, de la restauration, de la mobilité et de la santé, une meilleure représentation du monde socioculturel ou encore une réflexion sur l'inclusion, l'égalité homme-femme, le consentement, etc.



## Le saviez vous ?

### Logements étudiants et jeunes actifs

#### Un guichet d'information : Apolo'J

L'association assure un service de recherche de logement ainsi qu'un accompagnement dans les démarches administratives et les demandes d'aides liées au logement.

Elle s'adresse aux jeunes en recherche d'autonomie ou ayant des besoins de mobilité liés à la formation ou à l'emploi.

#### Toutes les infos sur :

[agglo-thionville.fr](http://agglo-thionville.fr) >  
[entreprendre-innover](#)  
> [se-former](#) >  
[logements-etudiants-et-jeunes-actifs](#)

### Etudier sur le territoire de l'agglo

Vous êtes lycéen(ne) et vous aimeriez poursuivre vos études après le bac ?

Vous êtes plutôt intéressé(e) par une formation professionnelle courte ?

Savez-vous qu'il existe une quarantaine de formations supérieures de type BAC+ 2 à BAC+3 présentes sur le territoire ?

#### Toutes les infos sur :

[agglo-thionville.fr](http://agglo-thionville.fr) >  
[entreprendre-innover](#) >  
[se-former](#) >  
[etudier-sur-lagglo](#)



## Le Thi'Pi lève le camp et emménage au Domaine de Volkrange



L'association Thi'Pi, pôle numérique du bassin thionvillois, va quitter ses locaux situés route de Manom à Thionville pour intégrer provisoirement le Domaine de Volkrange où un nouvel espace en cours d'aménagement lui sera dédié. Le déménagement prévu en janvier 2025 vaut aussi pour les services ad-hoc proposés par la structure ainsi que pour les partenaires de l'entrepreneuriat que sont Alexis, Entreprendre en Lorraine Nord, Initiative Moselle Nord et BGE.

Des espaces y seront disponibles pour les porteurs de projets d'entreprise dans le domaine de l'innovation et du numérique ainsi que des places de coworking.

L'association devra rejoindre, à terme, le siège de la future grande agglomération Thionville-Fensch, dans l'ancien bâtiment de la CCI, espace Cormontaigne à Yutz, qui va être entièrement réhabilité.

## #HackinThionville 2024 : le hackathon écoresponsable

Ils ont planché, phosphoré durant deux jours pour apporter des solutions innovantes aux défis de l'écoresponsabilité autour des aléas climatiques, la gestion des espaces verts, l'eau, la mobilité douce, proposés par les leaders industriels du territoire que sont ArcelorMittal, EDF (CNPE Cattenom), ThyssenKrupp Automotiv.

« HackinThionville 2024 » a accueilli 50 participants regroupés en 8 équipes du 22 au 24 novembre 2024 dans le grand amphithéâtre de l'IUT Thionville-Yutz pour un hackathon riche en synergies et en collaborations inédites placées sous le signe de la créativité, de la technologie et de l'écologie.

### Fixer et accompagner les jeunes talents

Porté et organisé par l'Association Thi'Pi et de nombreux autres acteurs locaux, cet événement représente une occasion unique de collaborer sur des projets qui façonnent l'avenir des territoires et permettent de fixer les jeunes talents.

L'Ecoresponsabilité était le grand thème retenu pour cette édition. Quatre équipes ont été récompensées pour leurs solutions innovantes. Sain'Biose a reçu le premier prix avec son projet « Fédérer les citoyens - écoresponsabilité sur les territoires », et bénéficiera d'un accompagnement par la CAPFT. Le second trophée a été décerné à Prism'Engy pour son projet « L'énergie en circuit court » et sera, quant à lui, accompagné par la Communauté de communes de l'Arc Mosellan. Le 3<sup>e</sup> prix est revenu à Green Connection et sa solution « Ré-utiliser la chaleur fatale des entreprises pour les maraîchers du secteur afin d'alimenter des serres. Le tout grâce à une mise en relation des industriels et des maraîchers » qui profitera d'un accompagnement du CNPE de Cattenom. Enfin, Green Point, « le WeWard du vélo pour les entreprises », a reçu le prix AMESTE, et profitera d'un accompagnement du PEEL (pôle entrepreneuriat étudiant Lorraine) dans le développement de son projet.



# Le SMiTU prend un nouveau départ et devient TeMo

Le Syndicat Mixte des Transports Urbains Thionville-Fensch (SMiTU), chargé d'organiser les différents modes de déplacements à Thionville et dans 34 autres communes des environs, change de braquet et de nom et devient TeMo pour Territoires et Mobilités Moselle Nord. Nouvelle dynamique, mise en service des deux nouveaux ponts en février 2025, service d'arrêt à la demande... On fait le point.

Le SMiTU (Syndicat mixte des Transports Urbains) Thionville-Fensch change de voie et accélère pour ne pas manquer le virage du défi que représente la mobilité à l'heure où les Agglos Portes de France-Thionville et Val de Fensch sont sur le point de s'unir (1<sup>er</sup> janvier 2026) pour ne former qu'une seule et même entité. Ce changement profond passe d'abord par un nouveau nom : TeMo pour Territoires et Mobilités Moselle Nord. Simple et efficace.

Cette nouvelle identité s'accompagne d'une modification des statuts, du périmètre territorial et du mode de gouvernance. Désormais, tous les feux sont au vert pour le projet Citézen composé de deux lignes de bus à haut niveau de service (BHNS) qui desservira la future grande Agglo Thionville-Fensch, soit 32 km de lignes traversant 7 communes à raison d'un bus toutes les 10 minutes à l'horizon 2026. Deux ouvrages majeurs ont été construits pour accueillir le BHNS ainsi que les bus des réseaux Citéline et FLUO.

## ► Les ponts Konrad Adenauer et Alcide De Gasperi ouvriront en février 2025

Du nom de deux des célèbres pères de l'Europe, Konrad Adenauer et Alcide De Gasperi, les ponts enjambant la Moselle pour le premier et les voies ferrées pour le second, s'ils ont déjà modifié le paysage thionvillois vont profondément changer la manière de se déplacer en ville, et faire de la future gare SNCF biface un important pôle multimodal au service de tout le territoire. Leur ouverture à la circulation des bus des réseaux Citéline et FLUO et autres modes doux se fera en février 2025, conformément au calendrier. L'aménagement de la rue Jean Monnet, anciennement rue des Abattoirs, touche à sa fin et permettra aux transports en commun de relier les deux ponts en évitant la congestion du pont des Alliés. Un cheminement partagé cycles-piétons ainsi que des aménagements spécifiques destinés au futur BHNS équipent également cette nouvelle voie de liaison dédiée reliant les deux rives de la Moselle.



Du 18 novembre au 15 mars, dès 19h,

**DESCENDEZ AU PLUS PRÈS DE CHEZ VOUS !**



## ► Citéline teste Noctéline, l'arrêt nocturne à la demande

Noctéline est un nouveau service nocturne d'arrêt à la demande dont l'expérimentation est menée durant la période hivernale, du 18 novembre 2024 au 15 mars 2025.

De quoi s'agit-il ? C'est la possibilité pour tout usager seul ou accompagné de jeunes enfants de se faire déposer plus près de chez lui, entre deux arrêts, sur simple demande au chauffeur. Ce service dont l'objectif est de garantir plus encore de confort et de sécurité aux voyageurs s'applique tous les jours à partir de 19h sur les principales lignes du réseau Citéline (S01, S02, S05, S09, S14, S20, S22, S23, S24).

# En hiver, prenons soin de notre air intérieur !

Avec l'arrivée du froid, nous passons davantage de temps dans des espaces clos (chez soi, au bureau) pour rester bien au chaud. Mais saviez-vous que l'air intérieur peut être jusqu'à 10 fois plus pollué que l'air extérieur ? La qualité de l'air intérieur est un enjeu majeur de santé publique, d'autant que nous passons plus de 80 % de notre temps dans des espaces clos. Pour préserver un air intérieur sain, ATMO Grand Est vous accompagne !



## Pourquoi l'air intérieur est-il pollué ?

Notre air intérieur est pollué par trois types de polluants :

- ▶ Polluants chimiques : composés organiques volatils (formaldéhyde, benzène, etc.), monoxyde de carbone, dioxyde d'azote, pesticides, fumée de tabac.
- ▶ Polluants physiques : particules fines et ultrafines, fibres minérales ou artificielles, radon.
- ▶ Polluants biologiques : moisissures, acariens, poils d'animaux, légionelles, etc.

Ces polluants proviennent de multiples sources dans nos habitations :

- ▶ Matériaux de construction et de décoration : peintures, mobilier, panneaux de particules, tapis.
- ▶ Activités humaines : bricolage, cuisine, tabagisme, utilisation de produits d'entretien, bougies, encens, parfums d'intérieur, cosmétiques, insecticides.
- ▶ Animaux et plantes : allergènes et pollens émis par les animaux et les plantes.
- ▶ Appareils à combustion : chaudières, chauffe-eaux, appareils de chauffage au bois.
- ▶ Environnement extérieur : pollution de l'air extérieur et infiltration depuis le sol.

## Quelles sont les conséquences sur la santé ?

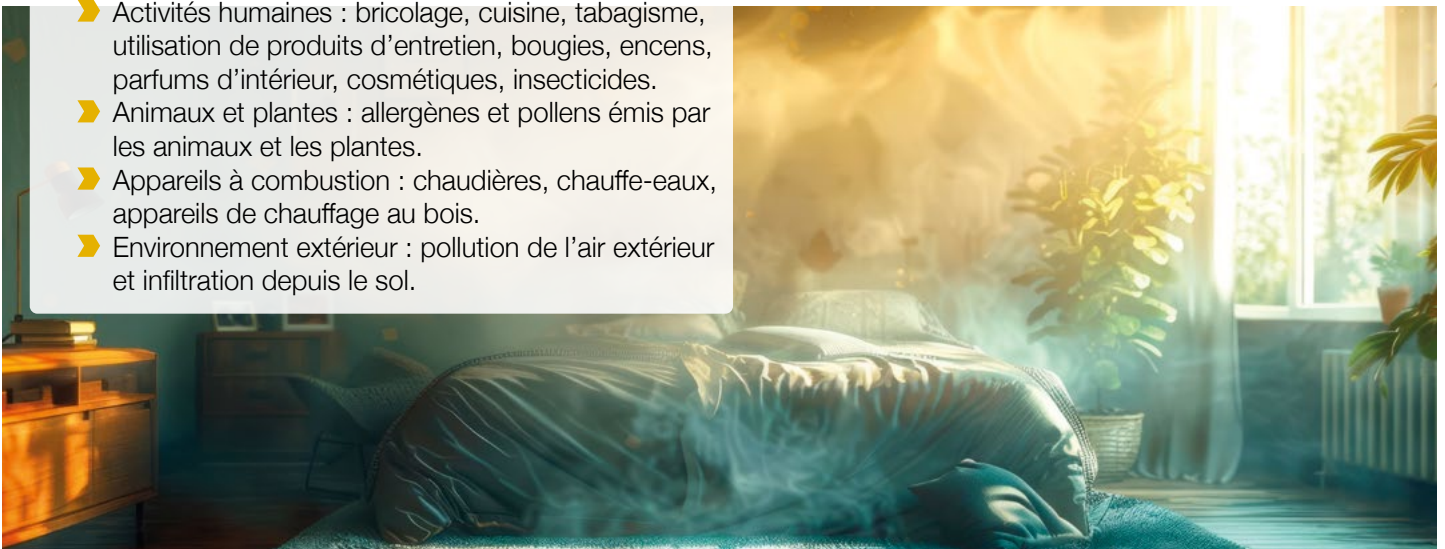
Une mauvaise qualité de l'air intérieur peut avoir des effets sur la santé :

À court terme :

- ▶ Irritations des yeux, du nez et de la gorge.
- ▶ Maux de tête.
- ▶ Fatigue.
- ▶ Aggravation des maladies respiratoires (asthme, bronchites).

À long terme :

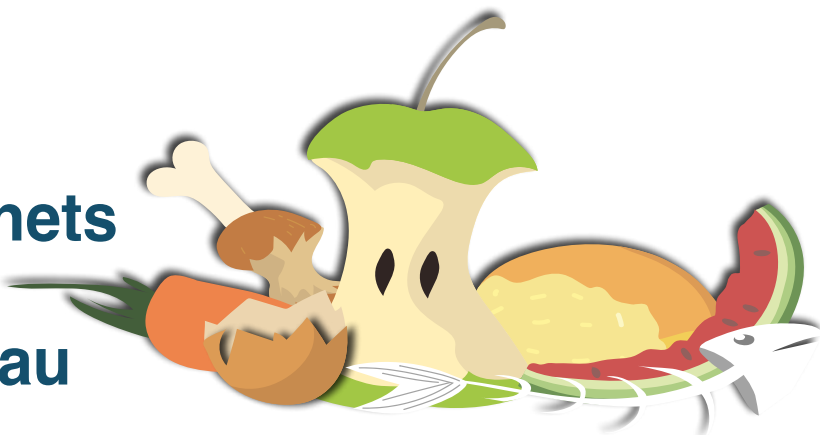
- ▶ Risque de cancer.
- ▶ Altération des capacités respiratoires.
- ▶ Aggravation des maladies cardiovasculaires.



## 9 gestes simples pour un air intérieur sain

- 1 Aérez quotidiennement** : ouvrez grand les fenêtres 10 à 15 minutes par jour, même en hiver, pour renouveler l'air rapidement et efficacement.
- 2 Entretenez vos ventilations** : nettoyez régulièrement les bouches d'aération et vérifiez que le système fonctionne correctement.
- 3 Entretenez vos appareils de chauffage** : faites-les vérifier régulièrement et ramenez la cheminée avant et après la saison de chauffe.
- 4 Utilisez des produits ménagers naturels** : optez pour des produits sans substances chimiques, ou fabriquez vos propres produits avec des ingrédients simples comme le vinaigre blanc, le bicarbonate de soude ou le savon noir.
- 5 Limitez les bougies et l'encens** : ces produits émettent des particules fines et des COV (ou composés organiques volatils).
- 6 Chauffez raisonnablement** : maintenez une température de 20°C dans les pièces à vivre et 18°C dans les chambres.
- 7 Surveillez l'humidité** : gardez un taux d'humidité entre 40 et 60 % grâce à un hygromètre.
- 8 Aérez après vos activités** : ménage, cuisine, bricolage, etc.
- 9 Ne fumez pas à l'intérieur** surtout en présence des enfants : la fumée de tabac est extrêmement nocive.

# Déploiement de la collecte des biodéchets sur Thionville et les communes du plateau



## Calendrier de déploiement pour l'année 2025

Secteurs	Distribution du matériel	Début de la collecte
<b>Thionville secteur 3</b> <i>Côte des Roses, Malgrange</i>	Février	Mars
<b>Thionville secteur 4</b> <i>Saint-François, Basses-Terres, Cormontaigne</i>	Mars	Avril
<b>Hypercentre</b>	Mars	Avril
<b>Thionville secteur 6</b> <i>Briquerie, Garenne, Quartier aux Fleurs</i>	Avril	Mai
<b>Thionville secteur 8</b> <i>République, Beauregard, Gassion,</i>	Avril	Mai
<b>Thionville secteur 1</b> <i>Val Marie, Linkling</i>	Mai	Juin
<b>Thionville secteur 2</b> <i>Guentrange, Côte des Roses</i>	Juin	Juillet
<b>Thionville secteur 5</b> <i>Jeanne d'Arc, Notre-Dame, Poincaré, Charlemagne</i>	Juillet	Août
<b>Beuvange / Metzange / Volkrange</b>	Août/septembre	Octobre
<b>Garche / Koeking</b>	Octobre	Novembre
<b>Elange</b>	Octobre/Novembre	Décembre
<b>Veymerange</b>	Novembre	Décembre
<b>Fontoy, Havange, Lommerange</b>	Décembre	Janvier 2026
<b>Tressange, Rochonvillers</b>	Janvier 2026	Février 2026

### Comment ça se passe :

**1/** Vous allez recevoir un premier document dans votre boîte aux lettres vous annonçant la livraison prochaine du matériel (bioseau et bac de collecte)

**2/** Les bioseaux et bacs seront distribués en porte à porte par nos agents. Pas d'inquiétude, en cas d'absence, le matériel sera laissé devant votre porte. *Un document explicatif vous sera distribué avec ce matériel et vous indiquera toute la marche à suivre et votre jour de ramassage pour cette nouvelle collecte.*

**3/** Début de la collecte.

### Toutes les infos sur les collectes des déchets :

[agglo-thionville.fr](http://agglo-thionville.fr)  
> gestion-des-dechets



**#MonBioSeau**

**Un petit seau pour les habitants**

**un grand pas pour l'Environnement**

# Ça roule pour le nouvel itinéraire cyclable entre Terville et Hayange

Les Communautés d'Agglomération Portes de France Thionville et du Val de Fensch ont lancé le 9 septembre 2024 la création d'un nouvel itinéraire cyclable bidirectionnel de 2,1 km le long de la RD13. Cet itinéraire sera dédié aux modes de déplacement doux (vélo, marche...) et permettra de relier en toute sécurité Terville à Hayange Marspich.

Opérés par les entreprises Eurovia, Aximum et Téra Paysages Environnement, les travaux qui se sont concentrés, dans un premier temps, dans le bois de l'Étoile se sont poursuivis entre les ronds-points de l'Étoile et de l'autoroute A31, avec une préparation du terrain sur le bas-côté pour accueillir la future infrastructure. Les travaux propres à la Communauté d'agglomération Portes de France -Thionville incluant la réalisation d'un plateau surélevé sur la RD 13, ont déjà été réalisés. Les cyclistes pourront emprunter cette nouvelle desserte au printemps 2025.



# Cormontaigne : un garde-corps pour plus de sécurité



La Communauté d'Agglomération Portes de France-Thionville va plus loin en améliorant le confort et la sécurité des cyclistes au niveau de l'Espace Cormontaigne.

Les travaux réalisés à Yutz sur la voie cyclable reliant Illange à Thionville touchent à leur fin. Ce chantier dont le coût est chiffré à 290 000 € a permis de supprimer le tronçon existant jugé dangereux, entre la traversée de la bretelle et le giratoire de Cormontaigne sur environ 70m. Il a été remplacé par un nouveau tronçon en site propre de 115 mètres de long et 2,50m de large qui rejoint la piste cyclable existante sur le boulevard Becquerel (ZAC Cormontaigne). La mise en place d'un garde-corps pour sécuriser les usagers et la pose d'une signalisation verticale adaptée aux itinéraires cyclables communautaires sont les dernières étapes avant une mise en service début 2025.

# Yutz-Illange toujours fermée : quelle solution ?

La voie bleue Moselle Saône à vélo entre Yutz et Illange est toujours fermée sur les berges à Yutz en raison d'un glissement de terrain survenu en mars 2024, causant d'importants dommages à la chaussée. Afin de garantir la sécurité des cyclistes et autres usagers, une déviation a depuis été mise en place. Deux possibilités s'offrent aux cyclistes : emprunter la piste cyclable communautaire reliant Thionville et Yutz à Illange, ou bien suivre l'itinéraire bis, sur la rive gauche, entre Mondelange et Thionville.

La Communauté d'Agglomération Portes de France-Thionville a fait appel à un maître d'œuvre pour étudier une solution pérenne : une déviation adaptée plutôt qu'une remise en état très coûteuse.



# Deux logements conventionnés rénovés rue de la Paix à Thionville

Situés dans un bel immeuble de 1926, rue de la Paix à Thionville, deux appartements conventionnés de type 3 et 4 ont bénéficié d'aides à la rénovation dans le cadre de l'opération programmée d'amélioration de l'habitat dite de renouvellement urbain.



L'opération programmée d'amélioration de l'habitat dite de renouvellement urbain (OPAH-RU) est un dispositif d'accompagnement et de concentration d'aides financières destiné à inciter et accélérer la rénovation de l'habitat. Lancé en 2020 par la Communauté d'Agglomération Portes de France-Thionville, la Ville de Thionville, l'Etat, l'ANAH (Agence Nationale de l'Habitat) et Action Logement, ce dispositif permet aux propriétaires qui souhaitent réhabiliter des logements de bénéficier d'une aide financière à condition d'en faire des habitats conventionnés, c'est à dire loués à un tarif inférieur au marché et attribués sur critères sociaux.

## Public ciblé

Deux immeubles situés 14 et 16 rue de la Paix à Thionville ont bénéficié de ce dispositif (dossier déposé en 2023) : une aide au ravalement de façade pour l'un et une aide à la réhabilitation complète de deux logements conventionnés de type 3 et de type 4 pour l'autre. Ces deux appartements, entièrement rénovés et isolés par l'intérieur, profiteront à un public ciblé ne dépassant pas un certain plafond de ressources dans le but de favoriser l'accès au logement. Ces travaux de réhabilitation d'un montant de 160 000 € ont été subventionnés à hauteur de 65% par la Communauté d'Agglomération, la Ville de Thionville, l'ANAH et Action Logement. Une aide de 5 000 € a également été accordée par la Ville de Thionville pour le ravalement de la façade de l'un des deux immeubles, ce qui représente 15% du montant global de la facture.



**Vous avez des projets pour votre habitation ?**

**Vous souhaitez réaliser des travaux  
d'économies d'énergie et/ou liés à la perte  
d'autonomie ?**

**Vous souhaitez être accompagné ?**

**Tous les contacts et dates des permanences sur :**

[www.agglo-thionville.fr](http://www.agglo-thionville.fr) >  
[vivre-habiter](#) >  
[habitat-urbanisme](#) > [habitat](#)

# OPAH-RU mode d'emploi

Le dispositif a été ouvert à Thionville le 6 octobre 2020 pour une durée de cinq ans (jusqu'au 31/12/2025).

Il s'adresse aux propriétaires bailleurs comme aux propriétaires occupants (sous réserve de respecter les plafonds de ressources Anah) qui souhaitent réhabiliter un ou plusieurs logements (appartement ou maison individuelle) de plus de 15 ans situés au centre-ville de Thionville. Les travaux pour être subventionnés doivent répondre à une problématique de précarité énergétique, de perte d'autonomie, d'habitat indigne ou très dégradé. Enfin, ces travaux doivent impérativement être réalisés par un professionnel labellisé RGE.

Le dispositif dispense une aide variable qui dépend du montant estimé des travaux, ainsi que du niveau de ressources des demandeurs. L'Agglo et la Ville de Thionville travaillent avec un prestataire de services - le Calm - chargé de monter les dossiers. Les subventions de la CAPFT sont généralement couplées avec les aides de l'ANAH et la prime ASE « Habiter Mieux » pour les ménages les plus modestes (voir tableau ci-dessous)



## Lutte contre l'habitat indigne

	Propriétaires Occupants ➤ Habitat indigne		Propriétaires Bailleurs ➤ Logements très dégradés	
Moyennes de subventions et de travaux	<b>Aide Anah :</b> 50% du montant HT des travaux + ASE 2 000€	<b>Aide collectivité :</b> 10% du montant HT des travaux plafonné à 2 550€	<b>Aide Anah :</b> 35% du montant HT des travaux + ASE 1 500€	<b>Aide collectivité :</b> 10% du montant HT des travaux plafonné à 2 550€

## Rénovation énergétique

	Propriétaires Occupants ➤ Habiter Mieux		Propriétaires Bailleurs ➤ Énergie	
Moyennes de subventions et de travaux	<b>Aide Anah :</b> 35% à 50% du montant HT des travaux + ASE 10%	<b>Aide collectivité :</b> 10% du montant HT des travaux plafonné à 780 €	<b>Aide Anah :</b> 25% du montant HT des travaux + ASE 1 500 €/logement	<b>Aide collectivité :</b> 10% du montant HT des travaux plafonné à 2 196 €

## Aide à l'autonomie - Propriétaires Occupants

Moyennes de subventions et de travaux	<b>Aide de l'Anah :</b> 35% à 50% du montant HT des travaux	<b>Aide collectivité :</b> 10% du montant HT des travaux plafonné à 724 €
---------------------------------------	---	---

# Assistant maternel : pourquoi pas vous ?

Le Service départemental de la protection maternelle et infantile et la Caisse d'allocations familiales de Moselle ont sollicité les Relais Petite Enfance, lieux « ressource » et de soutien aux assistants maternels, pour une mise en lumière du métier. Deux événements encadrant la Journée nationale des assistants maternels ont eu lieu sur le territoire de l'Agglomération Portes de France-Thionville, les 19 et 22 novembre 2024.



13

C'est le nombre d'assistants maternels nouvellement agréés en 2023 sur le territoire.

418

C'est le nombre total d'assistants maternels agréés sur l'ensemble des 13 communes de la CAPFT

L'accueil individuel des jeunes enfants est encore aujourd'hui le premier mode de garde en Moselle, soit l'équivalent de deux places d'accueil sur trois. Pourtant, depuis quelques années, le nombre d'assistants maternels a décliné. Au total, 418 assistants maternels sont agréés sur l'ensemble des 13 communes de la Communauté d'Agglomération.

Le Relais Petite Enfance (RPE) de la Communauté d'Agglomération, lieu « ressource », de soutien aux assistants maternels et d'accompagnement des personnes qui souhaitent mieux connaître ce métier a mis en place deux actions autour

de la Journée nationale des assistants maternels, le 19 novembre. Le premier intitulé « Devenir assistant(e) maternel(le), pourquoi pas vous ? » dont l'objectif était d'informer, de sensibiliser sur la profession, a rassemblé 36 personnes à Terville.

Forte de l'appui de 9 autres relais de Moselle, la soirée de professionnalisation autour de la motricité libre du jeune enfant a rencontré elle aussi un beau succès avec 48 participants, le 22 novembre à Fontoy ; soirée qui, en outre, a bénéficié de la participation de la compagnie Suzette & Co et son spectacle interactif « Libre !... Et pas tout seul »

A noter, le Relais Petite Enfance situé rue Saint-Hubert à Thionville accompagne les assistants maternels toute l'année. Il est aussi un lieu d'accueil ouvert à toutes les personnes intéressées par cette profession.

## Thionville

Les Petits de la Colline  
19 rue Saint-Hubert  
57100 Thionville  
Tél : 03 82 34 98 87

## Permanences téléphoniques et accueil du public

Lundi : 9h-12h et 14h-18h  
Mercredi et vendredi : 9h-16h30  
Jeudi : 14h-16h30

## Yutz

Les Petits de l'Olympe  
Place Alain Bernard  
57970 Yutz  
Tél. : 03 82 50 33 78

## Permanences téléphoniques et accueil du public

Lundi : 9h-12h et 14h-16h  
Mercredi : 9h -12h  
Jeudi : 14h-16h

## Fontoy

Les Petits de la Source  
26B rue de l'Ecole  
57650 Fontoy  
Tél. : 03 82 80 17 06

## Permanences téléphoniques et accueil du public

1<sup>er</sup> et 3<sup>e</sup> lundis du mois 9h-11h30

*Durant les vacances scolaires, les permanences ont lieu tous les matins de 8h30 à 12h à Thionville*



# Prévention des cancers : un programme d'animations et un vent de solidarité

Le 8 novembre dernier, la Communauté d'Agglomération Portes de France-Thionville et ses habitants se sont mobilisés à la Maison des Quartiers de Thionville pour échanger autour de la prévention et du dépistage des cancers. Des foulards réalisés par le groupe de couture ont été offerts à l'association Les Dames de Cœur en faveur des personnes en traitement.



Mieux vaut prévenir que guérir. Le contrat local de santé (CLS) de la Communauté d'Agglomération Portes de France-Thionville (CAPFT) a pour objectif d'encourager et de soutenir la prévention des maladies chroniques métaboliques, cardiovasculaires et des cancers et d'accompagner les malades vers une plus grande autonomie dans la prise en charge de leur pathologie ou des facteurs de risque.

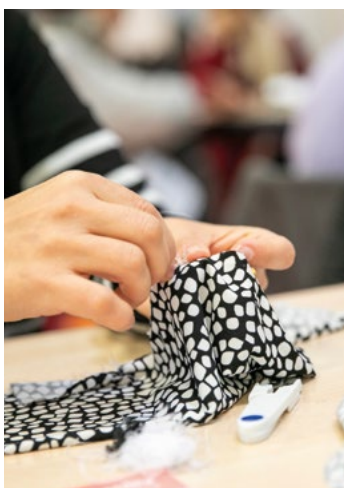
## Groupe de couture

Ainsi, le service Santé de la CAPFT a travaillé avec la Maison des Quartiers de Thionville à la mise en œuvre d'un projet impliquant des personnes souvent éloignées des questions de santé autour de la nécessité du dépistage et de la prévention des cancers. L'implication de Marie-Josée Mancilla (animatrice) et de Jorry Winkler (référente familles) a permis d'y associer le groupe de couture (10 personnes) qui a réalisé des foulards destinés aux malades du cancer avec la participation d'une modiste de Thionville. Ces foulards réalisés dans des matériaux adaptés ont été ensuite offerts à l'association « Les Dames de Cœur » très impliquée localement dans l'accompagnement des personnes atteintes de cancer.



## Matinée de sensibilisation

Le 8 novembre dernier, une matinée de sensibilisation a réuni de nombreux participants à la Maison des Quartiers de Thionville en présence de différents partenaires pour échanger et prendre part à des activités sous forme d'ateliers. Sophrologie, confection de produits cosmétiques sans perturbateurs endocriniens, de turbans, séance de yoga, conférence et stands de présentation des diverses associations présentes étaient au programme de cette demi-journée. Au terme de cette animation, l'objectif qui était de réunir des partenaires spécialisés et d'inviter les habitants du territoire a été atteint.



# Conseil de Santé Mentale Thionville-Fensch : du projet à la réalisation



Le Contrat Local de Santé (CLS) deuxième génération, priorise les publics jeunes et les personnes vulnérables tout en ciblant particulièrement la santé mentale. La création d'un Conseil Local de Santé mentale (CLSM) commun aux deux territoires – Val de Fensch et Portes de France-Thionville dans un contexte de fusion des EPCI au 1<sup>er</sup> janvier 2026, a été entérinée. Une première réunion du comité technique du CLSM a eu lieu le 10 septembre 2024. Un mois plus tard, c'est le comité de pilotage qui s'est réuni. La première assemblée plénière, le 19 novembre 2024, a permis de présenter la feuille de route. La prochaine étape, en janvier 2025, sera la constitution des groupes de travail qui devront établir un programme d'actions à partir des cinq axes définis en amont : l'accès aux soins, réseau et formation, santé mentale des jeunes, lien social, information et sensibilisation. Leur déploiement débutera à compter de septembre 2025, une fois la convention cadre signée.

85%

L'enquête qualitative menée en 2024 auprès de 46 professionnels de santé du public et du privé a montré que 53% des répondants ciblent prioritairement un public adulte. Près de la moitié d'entre eux (49%) accueillent des personnes en grande fragilité. La problématique du mal-être, des addictions et de l'isolement arrive en tête avec 85%.



## Qu'est-ce que le CLSM ?

« Un CLSM est un espace de concertation et de coordination entre les élus, la psychiatrie, les représentants des usagers, les aidants et l'ensemble des professionnels du territoire. Il a pour objectif de définir et mettre en œuvre des politiques locales et des actions permettant l'amélioration de la santé mentale des populations concernées. Le CLSM permet une approche locale et participative concernant la prévention et le parcours de soins, il associe les acteurs sanitaires et sociaux et toute personne intéressée du territoire ».

# Un tournoi de tennis Challenger Tour 75 créé par All In Moselle en mars 2025 à Thionville

Agréé ATP et FFT, Thionville Open Challenger Tour 75 verra le jour à Thionville du 2 au 9 mars prochain et fera partie des 140 challengers au monde .

« Le sport joue un rôle essentiel dans la dynamisation et l'attractivité des territoires. C'est même le levier le plus important avec la culture. » Pierre Cuny, maire de Thionville, a décidé de faire du sport l'un de ses chevaux de bataille depuis plusieurs années et les résultats parlent en sa faveur. Le territoire connaît une très belle vitalité en la matière. Le Tennis Club de Thionville retrouve l'élite et la Pro A. L'US Thionville-Lusitanos, reste sur trois montées successives, évolue désormais en National 2 et rêve d'un nouveau beau parcours en Coupe de France, comme l'an dernier avec ce 32<sup>e</sup> de finale historique et indélébile à Saint-Symphorien face à l'Olympique de Marseille. Thionville Moselle Handball est, lui, monté en National 1, le troisième échelon national alors que le Sporting-Club de Thionville, premier club labellisé communautaire, excelle en natation et en water-polo. Citons également, sur le périmètre de l'Agglo, le club de Boxe de Yutz et sa championne de France Lorie Ruyer, ou encore le club de badminton de Basse-Ham, qui évolue cette année en Nationale 3.



## Une ambition partagée par Jo-Wilfried Tsonga et Ted Raghella

L'édile thionvillois rêve désormais d'accueillir une étape du Tour de France en 2026, pourquoi pas en partenariat avec le Luxembourg ou la Ville de Sarrebourg, candidate depuis de nombreuses années. Avant ça, la deuxième ville de Moselle va abriter, du 2 au 9 mars prochains, un tournoi de tennis, un Challenger 75, dont le directeur sportif sera Ted Raghella, le président du Tennis Club de Thionville. « Un aboutissement de la réflexion entamée il y a 3 à 4 ans », précise Pierre Cuny.

Derrière cette création, on retrouve All In Moselle de Jo-Wilfried Tsonga et Thierry Ascione, ainsi que Yves Henri, Julien Boutter et Sophie Cérignat. « Nous sommes très heureux d'amener un nouvel événement de cette ampleur en Moselle », annonce le quadruple vainqueur du tournoi messin (2011, 2012, 2015 et 2019). Des joueurs classés entre la 80<sup>e</sup> et la 230<sup>e</sup> place devraient donc participer à la première édition du Thionville Open. Avec, qui sait, la présence du messin Ugo Humbert, classé dans le top 15 mondial.

## Le Spot, le nouvel écrin idoine

Ce tournoi international bénéficiera d'un nouvel écrin flambant neuf de 4 800 mètres carrés : le Spot (Site Polyvalent Omnisports de Thionville) en lieu et place de l'ancien gymnase Jean Burger. « On avait trois possibilités : ne rien faire, le réhabiliter dans sa configuration actuelle ou le repenser à travers un bâtiment plus performant. La troisième option a été retenue pour un coût de 14 millions d'euros », avance Pierre Cuny. Occupé au quotidien par l'ATGRS (Association Thionvilloise de Gymnastique Rythmique et Sportive), le premier club français et par le Club Escalade Évasion de Thionville, le SPOT est un « bâtiment d'une qualité exceptionnelle », dicit Yves Henri, le président de la SAS Open de Moselle avant de poursuivre. « On part d'une feuille blanche, mais quand on sait tenir le Moselle Open, on saura tenir le Thionville Open. » Avec l'espoir de monter rapidement en catégorie pour devenir un Challenger 125.



La première édition sera décisive. Pour mettre tous les atouts de son côté, les organisateurs devaient trouver une solution à une équation longtemps insoluble : avoir deux terrains d'entraînement avec la même surface, la résine, que les courts de compétition. Leur planche de salut est venue d'Hettange-Grande, de son club de tennis local présidé par Claire Marangé et de son maire Roland Balcerzak. « Je suis ravi qu'Hettange-Grande soit de la partie, en tant que locomotive dans ce projet. » Le train « **Thionville Open** » est, lui, bien attendu en quai du 2 au 9 mars prochains.

# Essai réussi pour la première édition des Trophées des Sports

Conviviale, inspirante et résolument placée sous le signe du sport dans toute sa diversité, la 1<sup>ère</sup> cérémonie des Trophées des Sports a eu lieu à Kuntzig, le 11 décembre 2024, en présence de Pierre Cuny, président de la Communauté d'Agglomération Portes de France-Thionville et maire de Thionville, de nombreux élus, partenaires et personnalités du milieu sportif.



## Les catégories primées

- Le haut-niveau de performance : L'Escrime 3 Frontières
- La remontée de l'année : le Tennis Club Thionville de retour en Pro A
- La dirigeante de l'année : Véronique Heymer, présidente de l'ATGRS (gymnastique rythmique et sportive)
- Le club de l'année : Sporting Club Thionvillois qui a fêté ses 100 ans d'existence en 2024.
- L'équipe de l'année : US Thionville-Lusitanos
- La surprise collective de l'année : Base-Ham Badminton Club (BHBC) pour sa montée en Nationale 3
- La révélation individuelle de l'année : la cycliste Margot Marasco (cyclo-cross)
- Le coup de cœur de l'année : la volleyeuse Mariam Sidibé (ancienne centrale du TFOC)
- Le président de l'année : Francis Manneau (Yutz Handball)
- Le meilleur entraîneur de l'année : Julien François (USTL) et Romain Pitou (TFOC)
- La sportive de l'année : la championne de France de boxe Lorie Ruyer
- Le sportif de l'année : le milieu de terrain Gauthier Hein (FC Metz, élu meilleur joueur de Ligue 2)

# Yutz Handball - Francis Manneau : « J'aimerais retrouver la D2 »

Élu président de l'année 2024, lors de la première édition des Trophées des Sports de la Communauté d'Agglomération Portes de France Thonville, Francis Manneau ne cache pas sa satisfaction et ses ambitions pour son club de Yutz Handball : une remontée en deuxième division dans un futur proche, en misant sur les jeunes du cru.

Entre le Yutz Handball et Francis Manneau, c'est une longue et belle histoire d'amour qui dure depuis plus de 45 ans. Il a le club dans la peau et c'est peu de le dire. Il y a tout connu jusqu'à en prendre les rênes en 2009.

## **Que représente ce titre honorifique de président de l'année 2024, reçu lors des Trophées des Sports de la CAPFT, le 11 décembre dernier à Kuntzig ?**

« Je ne m'y attendais pas. C'était une réelle surprise, déjà. Une belle surprise. C'est une distinction touchante qui ne me laisse pas indifférent. Le bénévolat est de plus en plus complexe de nos jours. Être reconnu comme bénévole et président qui fait bien son travail, ça donne forcément du courage et de la motivation. »

## **Quelle analyse portez-vous sur la première moitié de saison de l'équipe en Nationale 1 ?**

« Ma principale préoccupation était de mettre les bonnes personnes au bon endroit, les encadrants idoines à la tête des bonnes équipes chez les jeunes. Ils ont quasiment tous des diplômes d'entraîneur de niveau T5 ou T4. C'est un premier gage de réussite. Ensuite, l'effectif de l'équipe de Nationale 1 a été renouvelé dans les grandes largeurs l'an dernier. Nous avons recherché des jeunes joueuses du secteur. Nous avons par exemple recruté deux éléments du pôle Excellence de Metz, l'une est née en 2007, l'autre en 2008. On a également fait confiance à Manon Muller, la meilleure U17 qui a fait toutes ses classes chez nous, depuis sa plus tendre enfance. À côté, Leila Hadi, quasiment 40 ans, est toujours là, bon pied, bon œil. On compte également Malak Talaat, internationale égyptienne. Il fallait que la mayonnaise prenne. Le début de saison a vraiment été très difficile avec cinq défaites lors des six premières journées. Il a fallu bosser pour remonter la pente. On reste sur trois victoires de rang face à Reims (26-19), à Palaiseau (24-30) et, surtout, face à la réserve de l'ES Besançon (22-18). La trêve des confiseurs arrive presque trop vite, mais ça laisse présager des lendemains qui chantent. Nous sommes dans une poule dense avec quatre centres de formations : Besançon donc, mais aussi Stella Saint-Maur, Strasbourg Achenheim Truchtersheim et Metz Handball. Si nous terminons à la cinquième ou sixième place, la saison sera réussie. »

## **Quelle est aujourd'hui la stratégie générale du club ?**

« L'équipe de Nationale 1 reste la vitrine du club. J'aimerais retrouver la D2, si possible avec des joueuses du cru. Nous possédons des structures qui répondent à tous les critères, mais il y a l'aspect financier qui reste le nerf de la guerre. La D2 réclame un statut semi-professionnel, avec un entraîneur professionnel et au moins trois à quatre joueuses professionnelles. Il faut un budget de 550 000 € au minimum alors que le nôtre est actuellement de 300 000 euros. La marche est importante à franchir. On y travaille. On veut développer la partie partenariat et mécénat et la faire progresser de 100 000 euros pour arriver à 150 000. On ne veut pas brûler non plus les étapes. »

## **Vous êtes président de Yutz Handball depuis quinze ans. Quel est finalement votre meilleur souvenir ?**

« Je n'étais pas prédestiné à devenir président. Je suis un entraîneur dans l'âme. J'ai été limogé du club en 2007 après trois saisons en D1. Une période difficile à vivre pour moi. On m'a jeté un peu comme un malpropre à l'époque alors que j'étais au club depuis 1978. Début 2009, celui-ci connaît des problèmes financiers avec un trou de 200 000 euros. Le maire de Yutz, Patrick Weiten, m'a demandé de revenir alors que je collaborais avec l'équipe masculine de Florange. Il a évincé le comité en place pour en mettre un nouveau et j'ai été élu président. Deux ans plus tard, en 2011, Yutz Handball devenait champion de France de Nationale 1 et remontait en D2, grâce à une victoire face à Nantes à Paris. J'avais réussi mon pari sur le plan sportif et j'ai également résorbé la dette. Sur le plan émotionnel, c'était très, très fort. »



# Subventions : un nouveau mode d'attribution qui profite au plus grand nombre

La Communauté d'Agglomération Portes de France-Thionville a défini un nouveau mode d'attribution des subventions qui repose notamment sur une séparation entre sport amateur et professionnel. Ces principes d'intervention, destinés à encourager l'excellence sportive et la diversité, permet ainsi de répondre aux sollicitations du plus grand nombre.

Les sports collectifs de haut niveau bénéficient d'une subvention communautaire comprise entre 50 000 et 100 000 € dès qu'ils évoluent en « pro » : le Terville Florange Olympique Club (TFOC) reçoit 72 000 € des deux EPCI (CAPFT et CAVF)

Les clubs qui évoluent au niveau « amateur » bénéficient, quant à eux, de subventions comprises entre 25 000 € (rang 1), 15 000 € (rang 2) et 5 000 € (rang 3). Ainsi Thionville HB et Yutz HB passent d'une enveloppe de 15 000 € à 25 000. L'US Thionville Lusitanos et l'ASVB entrent dans les critères et perçoivent respectivement 15 000 € et 5 000 €.

Il y a du changement aussi pour les sports individuels pratiqués en équipe. Une subvention comprise entre 10 000 et 15 000 € pour le rang « pro » est attribuée, à l'exception du TC Thionville pour qui s'appliquent les règles du niveau « amateur » dont les montants oscillent entre 8000 € (rang 1) et 5 000 € (rangs 2 et 3). Ainsi, le club de badminton de Basse-Ham et la JS Manom entrent dans les critères et perçoivent chacun 5 000 €.

A titre exceptionnel, le CX MTB Yutz reçoit une subvention de 3 000 €.

## Espace Forme Hamelys : Nouveau planning des cours collectifs

À l'étage du Centre Aquatique Communautaire Hamelys à Basse-Ham, retrouvez une salle de musculation et des cours collectifs de fitness. Profitez de la présence d'une coach formée et certifiée pour vous accompagner dans l'utilisation des équipements à votre disposition et dans l'élaboration d'un programme personnel, adapté à votre condition et à vos objectifs. L'accès est autoursé à partir de 16 ans révolus.

Lundi	14h30 STRETCHING DOUX	<b>NOUVEAU</b> 18h00 PILATES	19h10 SWISS BALL	20h10 CAF
Mardi	<b>NOUVEAU</b> 17h00 PILATES	18h10 CIRCUIT TRAINING	19h10 BIKING	20h10 STRONG
Mercredi	17h00 STEP	18h00 BIKING	19h00 ZUMBA	
Jeudi	18h SWISS BALL	19h CIRCUIT TRAINING	20h BIKING	
Vendredi	10h00 BODY SCULPT	<b>NOUVEAU</b> 12h30 PILATES	17h30 CAF	18h30 PILOXING SSP

Infos et inscription :  
[aggllo-thionville.fr/sortir-decouvrir/sport/hamelys-espace-forme](http://aggllo-thionville.fr/sortir-decouvrir/sport/hamelys-espace-forme)

L'inscription à un cours collectif donne également accès à la salle de musculation.



## Maison du Luxembourg : la maison des frontaliers

Frontaliers, une question ?  
un bon réflexe :



Maison du Luxembourg  
Thionville

[maisonduluxembourg.fr](http://maisonduluxembourg.fr)

Maison du  
Luxembourg  
Thionville 

Les travailleurs frontaliers du Luxembourg sont nombreux à recourir gratuitement aux services proposés par la Maison du Luxembourg. Avec près de 15 000 demandes annuelles, la structure intercommunautaire, soutenue par la Région Grand Est, accompagne salariés, étudiants, retraités en leur apportant son expertise sur des questions diverses et variées: fiscalité, droit du travail, chômage des frontaliers, prestations sociales, pensions, etc.

Interlocuteur privilégié des frontaliers du nord lorrain, la Maison du Luxembourg propose deux permanences fiscales hebdomadaires dans ses locaux le mercredi de 13h30 à 17h et le samedi de 9h à 13h. Un projet de permanences Agirc-Arrco avec la Carsat est à l'étude et pourrait se concrétiser prochainement. Présente sur de nombreux salons et forums, la Maison du Luxembourg organise aussi des journées d'information ciblées, des ateliers en fonction des demandes et de l'actualité. « A titre d'exemple « Bien vivre sa retraite » a attiré plus d'une centaine de personnes, réunies, pour l'occasion, à La Scala.

## Agents de la Direction de l'Eau

Suite aux nombreuses tentatives de fraudes concernant les relevés et travaux d'eau potable sur le territoire de l'Agglo, la Direction de l'Eau souhaite vous alerter sur les faux démarchages.

Les agents susceptibles de venir à votre rencontre pour un **relevé de compteur** sur votre propriété ou dans votre logement sont **Hasan BEKTAS** (à droite) et **Sébastien SCHILTZ** (à gauche). Il opèrent pour la Direction de l'Eau de la Communauté d'Agglomération et peuvent le justifier sur simple demande. **Aucune autre personne n'est autorisée à effectuer cette mission.** Sauf cas exceptionnels, les agents releveurs accéderont au compteur par le garage ou la cave et n'effectueront aucune opération de contrôle sur l'installation intérieure.

**A savoir :** les communes sont averties en amont des périodes de relevé de compteur en porte à porte. N'hésitez pas à les contacter en cas de doute.

Pour les travaux de réparation de compteur ou de matériel d'approvisionnement en eau potable, les agents de la Direction de l'eau habilités à effectuer les travaux sont :

- Cédric BETTI,
- Adrien KNOBE,
- Jérôme MONNIER
- Angelo PICCONE
- Florian SCHILTZ
- Jean-Philippe SCHILTZ



# THONVILLE

# OPEN

1<sup>ère</sup> ÉDITION

**ATP**  
**CHALLENGER  
TOUR**



DU  
**2** AU **9**  
**MARS**  
2025

[THONVILLE-OPEN.COM](http://THONVILLE-OPEN.COM)

AU  
**SPOT**  
À THIONVILLE

#THONVILLE

La Région  
**GrandEst**

TEN  
FÉDÉRATION  
FRANÇAISE  
**NIS**

**Moselle**  
L'Eurodépartement

TEN  
NIS  
LIGUE  
GRAND EST