



DOSSIER DE PRESSE

MARS BLEU 2025

Dépistage organisé du cancer colorectal
dans le Grand Est

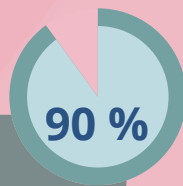




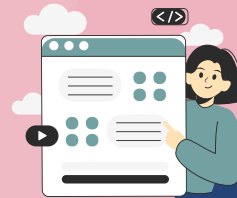
En 2023 en France, le cancer colorectal a touché plus de 47 000 personnes et a été responsable de plus de 17 000 décès en 2021.



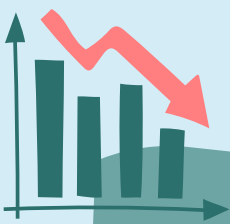
Il est le **deuxième cancer à l'origine du plus grand nombre de décès**, derrière le cancer du poumon.



Pourtant, lorsqu'il est détecté à un stade précoce, ses chances de guérison sont de plus de 90 % !



Le programme national de dépistage organisé, s'adresse aux femmes et hommes de 50 à 74 ans.



Un dépistage régulier est nécessaire pour faire diminuer la mortalité !

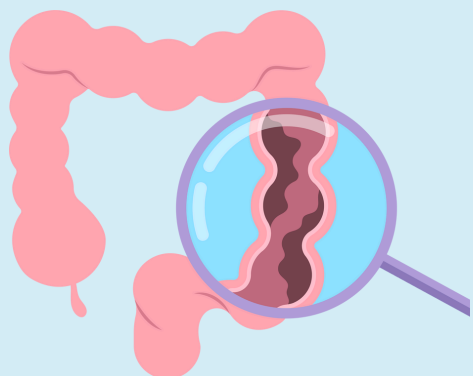
A l'occasion de Mars Bleu, mois de sensibilisation du cancer colorectal, il est essentiel de se mobiliser et de rappeler l'importance du dépistage organisé comme moyen de prévention.

Simple et gratuit il sauve des vies...

PATHOLOGIE, DÉPISTAGE, ENJEUX

Le cancer colorectal

Qu'est-ce que le cancer colorectal ?



Plus connu sous le nom de cancer du gros intestin, le cancer colorectal est une tumeur maligne de la muqueuse du côlon ou du rectum qui constitue la dernière partie du tube digestif.

Dans 80 % des cas, il naît d'une petite excroissance de la muqueuse intestinale qui se développe sur la paroi intestinale : le polype.

Fréquents et le plus souvent bénins, ces polypes peuvent néanmoins évoluer en cancer avec le temps. Cela représente en moyenne, 1 polype avancé sur 30 ou 40.

Notons que cette transformation est lente. Elle nécessite plus de 10 ans, ce qui laisse du temps pour le détecter et le retirer grâce au programme de dépistage organisé du cancer colorectal.

Les facteurs de risque

Plusieurs facteurs de risque du cancer colorectal ayant trait au mode de vie ont été identifiés. On retrouve parmi eux la consommation d'alcool, le tabagisme, la sédentarité et le manque d'activité physique, l'alimentation pauvre en fibres, excessive en viandes rouges ou en viandes transformées. Le surpoids et l'obésité figurent également parmi les facteurs prédisposants.

En modifiant nos comportements, on peut diminuer le risque de survenue d'un cancer colorectal.

Toutefois il existe aussi des facteurs de risque non modifiables tels que l'âge ou les antécédents familiaux.

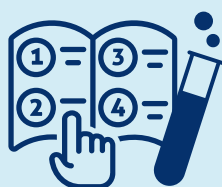
Aussi, le moyen le plus fiable pour surveiller la survenue d'un cancer colorectal reste la participation régulière au dépistage organisé. Il permet d'agir à un stade précoce avec des traitements plus légers et de meilleures chances de guérison.

Le dépistage organisé

Qui est concerné ?



Les femmes et les hommes de 50 ans à 74 ans.



Sont invités à réaliser un test de dépistage tous les 2 ans.



Après 74 ans, même si les invitations ne sont plus envoyées, le dépistage est toujours recommandé en lien avec son médecin traitant.

Pourquoi se faire dépister ?



Le cancer colorectal est un **cancer de bon pronostic** lorsqu'il est **détecté tôt** ses **chances de guérison sont de 90 %**.



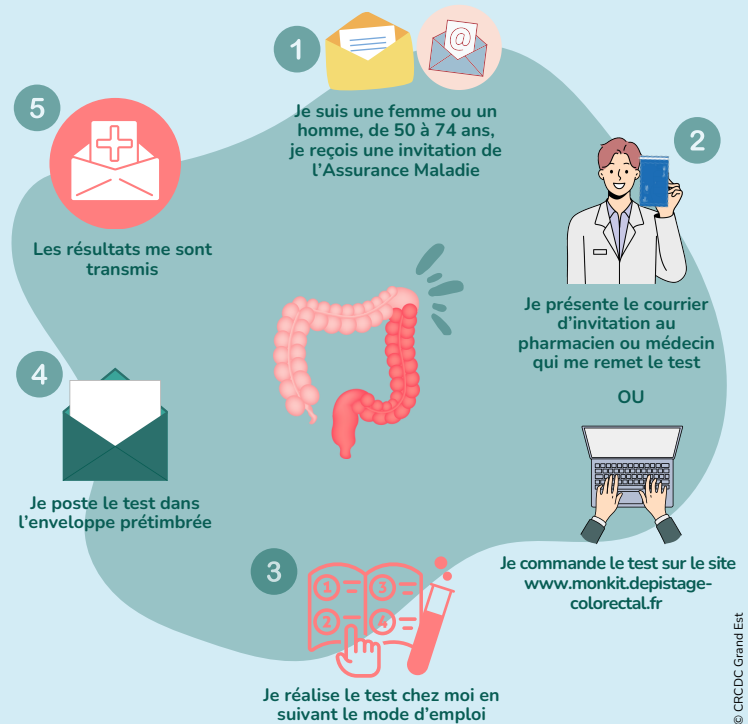
Sa **détection précoce** permet une meilleure **qualité de vie** et un recours aux **traitements moins invasifs**.

Comment se déroule le dépistage ?

L'Assurance maladie envoie une invitation pour réaliser un test de dépistage du cancer colorectal (test de recherche de sang non visible dans les selles). Le destinataire de l'invitation a alors la possibilité de retirer son kit de dépistage chez un médecin à l'occasion d'une consultation ou auprès d'un pharmacien formé par le CRCDC.

Il est également possible de le commander en ligne www.monkit.depistage-colorectal.fr*

A noter que le professionnel de santé procède à un bref questionnaire médical avant la remise du test pour évaluer l'éligibilité de la personne, ceci afin d'orienter vers l'examen le plus adapté à l'état de santé du patient. Le test est destiné aux personnes ne présentant pas de risque élevé de cancer. Si la personne est jugée à risque élevé, la coloscopie est l'examen de référence.



© CRCDC Grand Est

Le test de dépistage



Le test est **simple, rapide** et **indolore**. Il consiste à **prélever un petit échantillon de selles**.



Il se **réalise à domicile** après délivrance par son médecin traitant, son pharmacien habilité ou en le commandant en ligne*.



Le **mode d'emploi** et les **recommandations** se trouvent **dans le kit de dépistage**.

Et si le test est positif ?



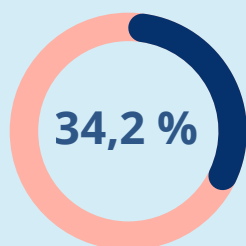
Le test est positif dans 4 % des cas. **Cela ne signifie pas** nécessairement la présence d'un cancer mais **l'existence d'un saignement non visible à l'œil nu dont il faut trouver l'origine**.

Des examens complémentaires permettront d'identifier la cause de ce saignement invisible à l'œil nu.

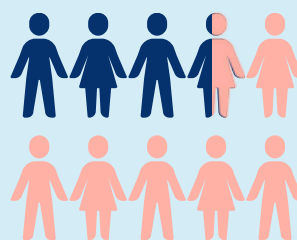
*www.monkit.depistage-colorectal.fr

La participation au dépistage organisé en 2022-2023

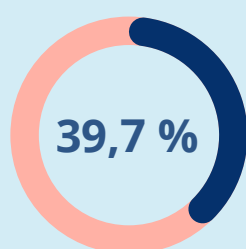
En France



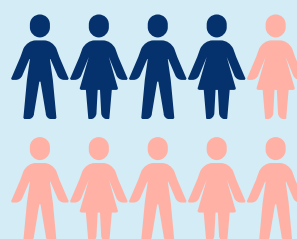
Le cancer colorectal peut-être évité grâce au dépistage précoce. Pourtant sur la période 2022-2023, le taux de participation en France était seulement de 34,2 % contre 77,30 % pour la Finlande et 68,40 % pour les Pays-Bas.



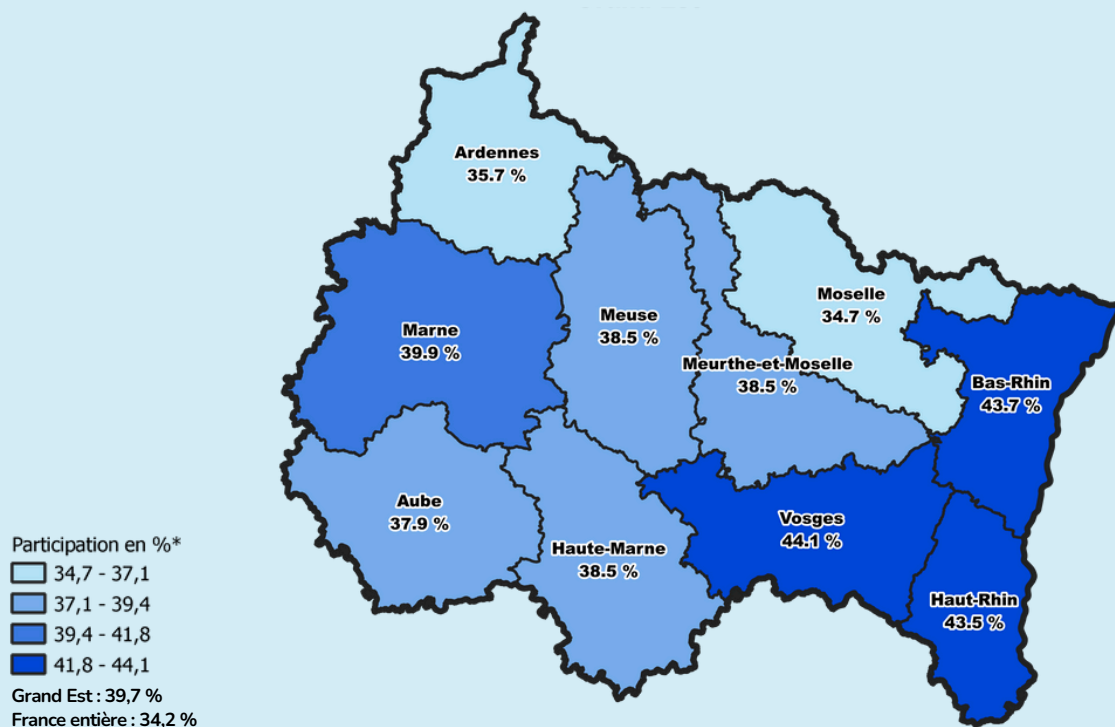
Dans le Grand Est



Sur la même période, le taux de participation en région Grand Est était de 39,7 %, alors que le taux européen minimum recommandé est de 45 %. Atteindre 45 % de participation, c'est réduire de 20 % le taux de mortalité !



Cartographie de la participation au dépistage organisé du cancer colorectal en 2022-2023 dans les départements du Grand Est



Le CRCDC œuvre auprès de ses partenaires en région pour mieux informer et sensibiliser la population au dépistage. Des actions d'aller-vers sont régulièrement mises en œuvre à l'initiative du CRCDC ou en partenariat. La présence des équipes du CRCDC durant ces actions permet de délivrer une information médicale fiable pour mieux accompagner la population. L'objectif étant double : augmenter la participation pour réduire le nombre de cancers mais aussi réduire les inégalités d'accès.

AU DELA DES CHIFFRES, DES VIES...

Témoignages

Jean-Marie R. 53 ans



Je me sentais tout le temps fatigué mais je faisais beaucoup de route pour mon travail. Mon médecin m'avait prescrit des vitamines. J'ai reçu un courrier juste après mon anniversaire pour faire un dépistage colorectal. Ça a bien fait rire mon entourage et c'est devenu un challenge de le faire ! Quelques semaines après, le verdict tombait, il y avait une lésion, mais heureusement c'était pris tôt. 3 ans après, tout va bien. Ce courrier qui a bien amusé tout le monde m'a finalement sauvé la vie !

Paul M. 62 ans



Je peux dire merci au dépistage et à ma femme ! Je me sentais en forme et n'avais pas envie de faire le test malgré les nombreuses invitations et relances. Ma femme ne m'a pas lâché alors pour lui faire plaisir et surtout avoir la paix j'ai fini par le faire ! Et je dois reconnaître qu'elle avait raison. Le test s'est avéré positif et on m'a découvert un polype précancéreux qu'on m'a retiré au moment de la coloscopie. Aujourd'hui je vais bien, et c'est sans aucun doute grâce au dépistage du cancer colorectal.

Mélanie P. 55 ans



C'est vrai que je prends soin de moi et de ma santé, alors tout naturellement quand je reçois mes invitations pour ma mammographie ou le test colorectal je m'y attèle rapidement ! En tant que femme je suis très attentive à Octobre Rose et je dois avouer que je vais toujours faire ma mammo avec de l'appréhension. Pour le test du cancer colorectal en revanche aucun stress, peut-être parce qu'il se fait chez soi, ou alors parce qu'on entend moins parler de ce cancer ! Et puis franchement je me sens bien aucun problème à ce niveau, alors pour moi ce n'était qu'une formalité. Quelques jours plus tard j'apprends qu'il est positif et que je dois faire une coloscopie. Heureusement ce n'était qu'un polype et on me l'a enlevé avant qu'il ne se développe ! Aujourd'hui en plus de faire mes tests j'en parle autour de moi, parce que le dépistage m'a sûrement sauvé la vie.

NOS ACTIONS :

DÉPISTAGE ET GESTES DE PRÉVENTION

Une activité sportive pour sensibiliser et promouvoir le dépistage organisé

Du 12 mars au 2 avril 2025 le CRCDC Grand Est organise avec 10 autres CRCDC, un challenge connecté pour communiquer sur l'importance du dépistage du cancer colorectal et de la pratique d'une activité physique régulière.

Le défi connecté Mars Bleu

L'objectif est simple :
réaliser un maximum de pas chaque jour !

En marchant, courant, chez soi, lors d'une session shopping, d'une promenade en forêt ou tout simplement en faisant ses courses !

Les participants visualiseront leur avancée sur une carte du monde stylisée qu'ils parcourront tout au long du challenge.

La participation est simple et gratuite !
Les inscriptions sont ouvertes.

Il se joue par équipe de 1 à 5 participants. Pour y participer, il suffit de télécharger l'application KIPLIN (disponible sur IOS ou PlayStore).

Une fois connecté, il suffit de saisir le code CRCDCMARSBLEU puis créer ou rejoindre une équipe. Un classement en temps réel sera disponible via l'application, le podium sera annoncé début avril.

Un défi sportif ludique pour sensibiliser et informer les participants sur le cancer colorectal et ses moyens de prévention ! Quiz et messages seront diffusés tout au long du challenge.

**DÉPISTAGE DU CANCER COLORECTAL
TENEZ-VOUS PRÊT(E) À BOUGER !**

8255

**DÉFI
CONNECTÉ
Mars Bleu**
Bougeons pour notre côlon !

Du 12 mars au 02 avril 2025
Inscriptions à partir du 26 Février - 09h
GRATUIT & OUVERT A TOUS

- Téléchargez l'application Kiplin
- Créez votre compte ou connectez-vous avec le code : **CRCDCMARSBLEU**
- Mettez-vous en équipe

Création graphique : Service Communication CRCDC - Crédits : Adobe Stock

Le Côlon Tour® : démystifier un sujet encore tabou !

Les équipes territoriales du CRCDC Grand Est renforcent leur mobilisation autour du cancer colorectal à l'occasion de Mars Bleu en allant directement à la rencontre de la population, répondre aux questions concernant la maladie, et les moyens de prévention.



Le Côlon Tour® est une exposition organisée par la FONDATION A.R.C.A.D (Société Française d'Endoscopie Digestive) et la Ligue Nationale contre le cancer, appuyés médicalement par le CRCDC Grand Est et avec la présence d'autres partenaires.

Ce côlon géant permet aux visiteurs de cheminer à l'intérieur d'une structure gonflable formant un côlon, et ainsi de mieux appréhender les divers stades de formation d'un cancer colorectal. Pendant le parcours, les visiteurs seront accompagnés par un médecin du CRCDC Grand Est qui leur apportera des informations sur la maladie, sur les moyens de prévention et de dépistage.

Venez vous informer et prenez votre santé en main !

Des actions "aller-vers"

Afin de répondre à notre ambition de réduction des inégalités, les actions d'aller-vers seront renforcées durant le mois de mars afin d'assurer la diffusion de l'information sur le dépistage organisé à un public ayant plus difficilement accès à celle-ci.

Toutes les dates, lieux, horaires des manifestations du mois de mars, seront renseignés sur le site internet du CRCDC Grand Est :

[Liste des manifestations Mars bleu 2025](#)

Ne ratez pas notre actualité en temps réel, sur nos réseaux sociaux :

FACEBOOK : www.facebook.com/CRCDC.GE

INSTAGRAM : <https://www.instagram.com/crcdcgrandest/>

LINKEDIN : <https://www.linkedin.com/company/28489769>

À propos du CRCDC GRAND EST

Le CRCDC Grand Est, Centre Régional de Coordination des Dépistages des Cancers de la région Grand Est, est né en 2019 de la fusion de onze structures départementales de gestion des dépistages des cancers du sein, du côlon et du col de l'utérus. Celles-ci sont désormais les antennes territoriales du CRCDC Grand Est mettant en œuvre des actions de proximité auprès des populations ciblées par les dépistages des cancers, et renforçant les liens avec les professionnels de santé et acteurs régionaux impliqués dans ses programmes. Le CRCDC Grand Est est la seule entité régionale missionnée pour accroître l'efficacité du dépistage des cancers dans notre région.

Nos missions

- Mettre en œuvre le dispositif et contribuer au pilotage national et régional ;
- Informer, sensibiliser la population et promouvoir le dépistage ;
- Lutter contre les inégalités sociales et territoriales ;
- Assurer le suivi de la population : recueil et enregistrement des examens réalisés, des résultats, relances en l'absence de suivi connu et gestion des perdus de vue ;
- Informer, mobiliser et former les professionnels de santé impliqués dans le dispositif ;
- Harmoniser les pratiques, assurer la coordination des acteurs et améliorer la qualité du dispositif ;
- Evaluer les programmes en lien avec Santé publique France ;
- Expérimenter et coordonner des projets innovants, scientifiques ou des essais cliniques sur le dépistage et la prévention des cancers.

Nos objectifs

- Augmenter le taux de participation aux dépistages des cancers afin de réduire la mortalité et la morbidité par cancer ;
- Réduire les inégalités d'accès aux dépistages des cancers.

Dépistage du cancer colorectal : L'enjeu du "pris à temps"



Dr Myriam Guerbaz-Sommi, Directrice
Directrice du CRCDC Grand Est

Face à un cancer que l'on peut soigner et que l'on peut même éviter s'il est découvert à temps, sensibiliser la population au dépistage reste un enjeu majeur dans l'action engagée par les pouvoirs publics et le CRCDC.

On estime que la réalisation régulière du test chez la population cible permet de réduire de 20 % la survenue des cancers colorectaux en repérant et retirant des lésions précancéreuses (aussi appelées polypes).

Il n'existe pas de dépistage pour tous les cancers.

Et les dépistages ne sont recommandés que si les bénéfices en termes de vies sauvées qu'ils permettent l'emportent largement sur les inconvénients, ce qui est le cas pour le cancer colorectal et en fait un très bon candidat au dépistage.

Il est donc paradoxal, face à un fléau responsable de 17 500 décès chaque année en France, s'agissant qui plus est du deuxième cancer le plus meurtrier dans notre pays, qu'une mesure de simple bon sens telle que la réalisation d'un test chez soi n'emporte l'adhésion que d'un tiers de la population cible. Le silence qui entoure ce sujet, le manque d'information ainsi que d'autres freins comme le manque de temps ou la peur du résultat... expliquent sans doute le paradoxe de la faible participation en France.

Heureusement, l'action des pouvoirs publics, du CRCDC et des professionnels de santé permet d'apporter des réponses adaptées :

- Généraliser l'utilisation d'un test immunologique plus performant dont la lecture a été automatisée et centralisée et le mode d'emploi simplifié.
- Rendre plus accessible l'information grâce aux campagnes de sensibilisation et aux actions de communication.
- Simplifier la remise du test de dépistage : disponible gratuitement en pharmacie ou par commande en ligne à condition que le niveau de risque soit bien évalué. Ces modalités sont bien entendu complémentaires à l'action des médecins.
- Aller vers les populations éloignées du système de soin afin de réduire les inégalités territoriales et socio-économiques. Un travail de fourmis que nos équipes mènent sur le terrain et auprès de nos partenaires.

Le fardeau du cancer colorectal est lourd mais nous avons tous le pouvoir de faire des choix éclairés pour notre santé et d'être proactifs !

À propos de la MSA

La MSA, deuxième régime de protection sociale en France, assure l'ensemble de la protection sociale pour sa population : exploitants, salariés agricoles et retraités.

La MSA gère au travers de son guichet unique les 5 branches de la Sécurité sociale : Santé, AT/MP (hors départements 57, 67 et 68), Famille, Retraite, Cotisations.

Elle propose un accompagnement médico-social de proximité : Santé Sécurité au Travail, Contrôle Médical, Action Sociale, Prévention Santé...

Outre ses missions de sécurité sociale et d'action sanitaire et sociale, la MSA assure une mission de développement des territoires et s'implique fortement depuis plusieurs années dans l'amélioration de l'accessibilité aux soins et à la prévention santé, particulièrement dans les territoires ruraux.

Le mot de la MSA

Sur l'année 2023, 253 259 adhérents du régime agricole âgés de 50 à 74 ans ont participé au dépistage organisé du cancer colorectal. Le taux de participation atteint 32,9 avec un écart de 8,6 points entre les hommes (29,5%) et les femmes (38,1%).

Un taux de participation encore largement insuffisant, alors que le cancer colorectal se place au 2ème rang des cancers à l'origine du plus grand nombre de décès derrière le cancer du poumon !

L'aller-vers : une 1ère réponse adaptée aux populations sensibles éloignées du soin

Au-delà d'adresser à ses assuré(e)s les invitations et relances à participer aux dépistages organisés des cancers, la MSA poursuit donc ses opérations « d'aller-vers » en direction des publics précaires, fragiles et/ou éloignés des systèmes de santé à travers notamment des entretiens motivationnels par téléphone. Une nouvelle campagne, à destination de femmes et d'hommes n'ayant pas réalisé de dépistage dans les intervalles recommandés, se tiendra sur ce premier semestre entre le 28 avril et le 21 juin.

Grâce au **renouvellement du volet « dépistages organisés des cancers » de l'appel à projets MSA « Coup de Pouce Prévention »**, la MSA propose également un soutien logistique et financier à ses partenaires de proximité qui œuvrent en faveur du dépistage sur les territoires ruraux. L'édition 2025, ouverte à tout acteur de la société civile souhaitant agir dans le domaine de la promotion de la santé et de l'éducation sanitaire et sociale, est lancée. Dépôt de candidature fixé au 31/03/25."

À propos de l'Assurance Maladie

Depuis 75 ans, l'Assurance Maladie joue un rôle majeur au service de la solidarité nationale en assurant la gestion des branches Maladie et Accidents du travail et Maladies professionnelles du régime général de la Sécurité sociale.

Afin de pouvoir protéger durablement la santé de chacun, à chaque étape de la vie, elle agit en proximité auprès de l'ensemble des acteurs, assurés, professionnels de santé, entreprises, institutionnels... et crée les conditions pour assurer collectivement la pérennité du système.

Acteur pivot du système, elle œuvre au quotidien pour garantir l'accès universel aux droits et permettre l'accès aux soins, pour accompagner chaque assuré dans la préservation de sa santé et pour améliorer en permanence l'efficacité du système.

Elle s'appuie pour cela sur l'expertise de ses plus de 80 000 collaborateurs, répartis sur l'ensemble du territoire au sein de la Caisse nationale et des 102 caisses primaires d'assurance maladie, des 16 directions régionales du Service médical, des quatre caisses générales de sécurité sociale (CGSS) et de la caisse de sécurité sociale (CSS) dans le cas de Mayotte, des 20 caisses d'assurance retraite et de la santé au travail (Carsat) et des 13 unions de gestion des établissements de caisse d'Assurance Maladie (Ugecam) qui partagent le même mot d'ordre au service de la santé de tous : AGIR ENSEMBLE, PROTEGER CHACUN.

Restez informé(e) :

<https://www.ameli.fr/assure/sante/themes/cancer-colorectal/cancer-colorectal-depistage>

La CPAM renforce son action prévention

Les assurés de la région Grand-Est vont être contactés par le plateau Aller-vers au cours du premier semestre 2025. L'objectif est de les informer sur l'importance du dépistage et leur offrir la possibilité de recevoir un kit à domicile pour les personnes le désirant.

La parole à la CPAM

Une organisation renouvelée du dépistage organisé est effective depuis janvier 2024 avec le transfert à l'Assurance Maladie de la mission d'invitation. Concrètement, les régimes d'Assurance Maladie invitent les assurés de 50 à 74 ans à participer au dépistage et donne un accès en permanence dans le compte Ameli de l'assuré à ses invitations au dépistage. Nous innovons par des relances dématérialisées, envoyées par email. Par ailleurs, et pour atteindre l'objectif d'augmentation de la participation au dépistage, nous avons élaboré un plan d'action régional en collaboration avec l'Agence Régionale de Santé Grand Est et le CRCDC Grand Est. La mutualisation des compétences de l'ARS, de la CPAM, du CRCDC et des associations d'usagers a permis la mise en place, des instances de coordination pour chaque département.

Le but étant d'élaborer une stratégie commune et un plan d'action qui s'articule autour de trois axes principaux :

Le premier est de renforcer la coordination entre les acteurs de façon plus opérationnelle. Une cartographie des besoins et des ressources en collaboration avec l'ARS, et SpF par communautés de communes va permettre d'identifier les zones où le taux de participation est faible. Nous pourrions ainsi adapter nos interventions en conséquence.

Le second est d'aller vers les publics les plus fragilisés ou n'ayant pas recours aux soins et aussi d'améliorer l'accès aux dépistages grâce aux actions collectives de type aller vers pilotés par l'ARS et en collaboration avec le CRCDC, ou les actions individuelles organisées par l'Assurance Maladie (opérations de relances téléphoniques, sms, accompagnement à la prise de rdv...). Nous organisons également des actions de proximité au travers de nos appels à projets au cœur des lieux de vie des populations fragilisées.

Le troisième axe est de soutenir les professionnels de santé en lien avec le CRCDC qui a l'expertise médicale du sujet pour garantir la continuité et l'efficacité du dispositif de dépistage.

À propos de l'Agence Régionale de Santé

L'Agence est chargée d'assurer le pilotage des politiques de santé en région, sous la tutelle du ministère chargé des affaires sociales et de la santé. L'Agence est composée d'un siège et de délégations territoriales, présentes dans chaque département de la région. L'ARS est l'interlocuteur unique de tous les acteurs de santé en région.

Ses missions

- Piloter la politique de santé publique en région dans l'ensemble de ses champs d'intervention : la veille et la sécurité sanitaires, la prévention et la promotion de la santé, et la gestion des crises sanitaires, en liaison avec le préfet.
- Réguler l'offre de santé en région en coordonnant les activités et attribuant les budgets de fonctionnement des structures des secteurs ambulatoire, médico-social et hospitalier ainsi qu'en régulant la répartition de l'offre de soin sur le territoire et en veillant à la qualité des formations des professionnels de santé.

Ses objectifs

- Améliorer la santé de la population en agissant dans sa globalité : prévention et promotion de la santé, santé environnementale, veille et sécurité sanitaires, organisation de l'offre de soins (en médecine de ville et en établissements de santé), organisation de la prise en charge médico-sociale.
- Accroître l'efficacité du système de santé, grâce à la transversalité et à la territorialisation des politiques régionales de santé, permettant de mettre en synergie tous les acteurs des territoires afin de développer une vision globale de la santé et de décloisonner les parcours de santé, tout en assurant qualité, efficacité et sécurité de la prise en charge et de l'accompagnement dans le système de santé.

Le dépistage des cancers est une priorité pour l'ARS Grand Est



Dr Arielle BRUNNER, Directrice

Direction de la Promotion de la Santé, de la Prévention et de la Santé Environnementale

Composante essentielle de l'état de santé de la population, la **lutte contre les cancers est une priorité pour l'ARS Grand Est**. Elle s'inscrit dans la continuité de la stratégie décennale de lutte contre les cancers 2021-2030 qui présente des objectifs ambitieux dont celui de **réduire de 60 000 par an le nombre de cancers évitables à l'horizon 2040 et réaliser un million de dépistages en plus à l'horizon 2025**.

La déclinaison de cette politique nationale est inscrite dans le Schéma régional de santé Grand Est au travers d'une **feuille de route régionale Cancer**.

Cette dernière prévoit la mise en place de plus de 40 actions définies autour de quatre axes : améliorer la prévention, via notamment **l'amélioration de l'accès au dépistage** ; limiter les séquelles et améliorer la qualité de vie ; lutter contre les cancers de mauvais pronostic ; s'assurer que les progrès bénéficient à tous en luttant notamment contre les inégalités sociales et territoriales et santé.

Le Schéma Régional de Santé 2023-2028 (SRS), feuille de route de la politique régionale de santé, est axé autour de quatre priorités répondant à des enjeux majeurs de santé publique : minimiser l'impact du changement climatique sur la santé des populations ; renforcer la prévention et la promotion de la santé au plus près des jeunes (0-16 ans) et de leurs parents ; encourager un écosystème de la santé favorable à la préservation de l'autonomie à tous les âges de la vie ; optimiser l'accès aux soins non programmés dans les territoires.

Ainsi, la priorité consacrée à la prévention de la perte d'autonomie à tous les âges de la vie intègre l'objectif de **renforcer l'accès aux dépistages organisés des cancers à chaque personne dont l'autonomie est limitée**.

Rejoignez-nous dans la lutte contre le cancer colorectal !

DÉPISTAGE DESCANCERS

Centre de coordination
Grand-Est



**RÉPUBLIQUE
FRANÇAISE**

*Liberté
Égalité
Fraternité*



**l'Assurance
Maladie**

Agir ensemble, protéger chacun



santé
famille
retraite
services

L'essentiel & plus encore

Contact presse CRCDC GRAND EST

Katia GRAUSEM - Responsable communication

Tél. : 06 12 89 77 82

Mail : communication@depistagecancer-ge.fr

www.depistagecancer-ge.fr

